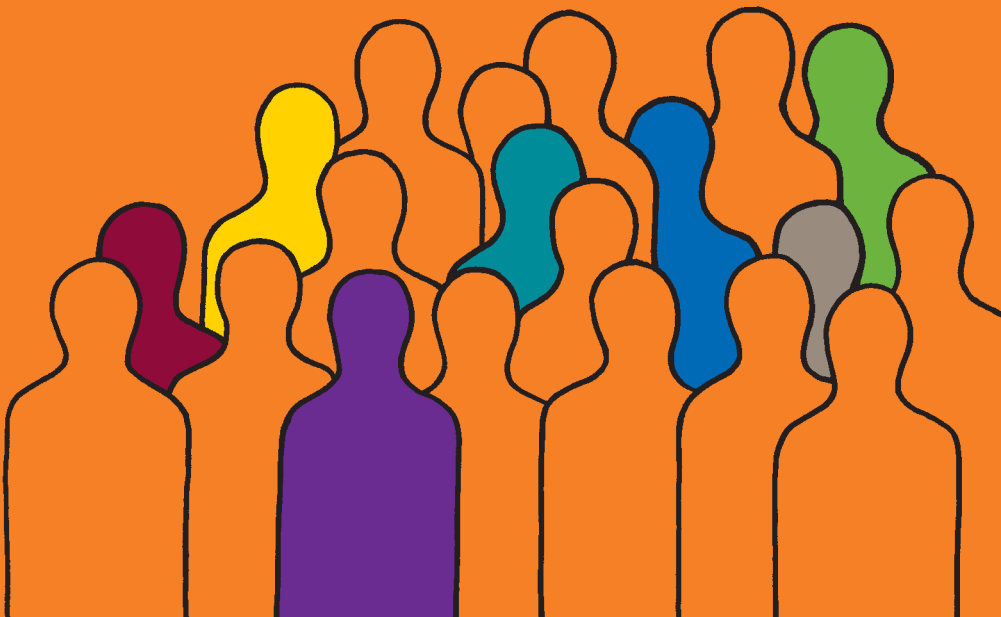


Helpu eich hun... i roi trefn ar eich dyledion

Mae arnoch arian ar eich cerdyn credyd, mae'ch cyfrif banc yn ddyledus ac rydych yn cael trafferth talu benthyciad yn ôl—beth allwch chi ei wneud? Mae'r daflen hon yn rhoi rhai syniadau i chi ac mae'n dweud wrthyhych o ble y gallwch gael rhagor o help a gwybodaeth.



Mae'r daflen hon yn ymwneud â dyledion credyd. Mae dyledion credyd yn cynnwys pethau fel cardiau credyd, catalogau, cardiau siopau, benthyciadau a gorddrafftiau. Bydd y daflen hon yn eich helpu i gymryd y camau cyntaf i roi trefn ar eich dyledion credyd.

Nid yw'n delio â dyledion ar gyfer hanfodion fel nwy, trydan, y dreth gyngor, rhent, morgais na benthyciadau eraill sydd wedi'u gwarantu ar eich cartref. Gwnewch yn siŵr eich bod yn rhoi trefn ar y rhain yn gyntaf. Os na wnewch, gall eich cyflenwad gael ei dorri, gallai'r beiliaid ddod draw neu gallech hyd yn oed golli eich cartref. Os nad ydych yn sicr, gofynnwch am gyngor oddi wrth eich Canolfan Cyngor ar Bopeth (CAB) leol neu ffonio'r Llinell Ddyledion Genedlaethol ar **0808 808 4000**.

1 Peidiwch â phanicio

Mae yna lawer y gallwch ei wneud i roi trefn ar ddyledion credyd eich hun. Os ydych yn methu, gallwch gael help oddi wrth eich canolfan CAB leol neu'r Llinell Ddyledion Genedlaethol. Peidiwch â benthycia dim mwy o arian heb gael cyngor annibynnol yn gyntaf.

2 Peidiwch ag anwybyddu llythyrau

Sicrhewch eich bod yn cysylltu â'r holl bobl y mae arnoch arian iddynt (eich credydwyr). Dywedwch wrthynt eich bod yn cael anawsterau a'ch bod yn cymryd camau i roi trefn ar bethau. Os gofynnwch iddynt, mae'n bosib y bydd credydwyr yn cytuno i rewi llog a thaliadau, er nad oes yn rhaid iddynt.

3 Gwnewch restr o'ch holl ddyledion

Cadwch yr holl waith papur mewn un lle. Os nad ydych yn sicr faint o arian sydd arnoch chi ysgrifennwch at eich credydwy'r i gael y balansau sy'n ddyledus.

Sicrhewch eich bod yn cadw copïau o'ch llythyron ac yn gwneud nodyn o unrhyw sgysiau ffôn a gewch.

Os oes unrhyw rai o'ch credydwy'r wedi dechrau achos llys neu os credwch nad yw'r arian yn ddyledus gennych, gofynnwch am gyngor oddi wrth eich canolfan CAB leol.

4 Glynwch wrth gyllideb

Mae'n hanfodol eich bod yn penderfynu ar gyllideb realistig fel bod gennych ddigon o arian i fyw arno ac nad oes yn rhaid i chi fenthyca na mynd heb yr hanfodion.

Ar ôl i chi wneud hyn, y gwahaniaeth rhwng cyfanswm eich incwm a'ch costau byw hanfodol yw'r swm sydd gennych dros ben i'w dalu tuag at eich dyledion.

Mae dalenni cyllideb gwag a gwybodaeth ar sut i'w llenwi ar gael oddi wrth eich CAB leol neu drwy ffonio'r Llinell Ddyledion Genedlaethol.

Holwch a oes unrhyw beth y gallech ei wneud i gael rhagor o arian. Darllenwch ein taflen *Helpu eich hun...i gael rhagor o arian* i gael mwy o syniadau ar sut i wneud hyn; mae ar gael o'ch canolfan CAB leol.

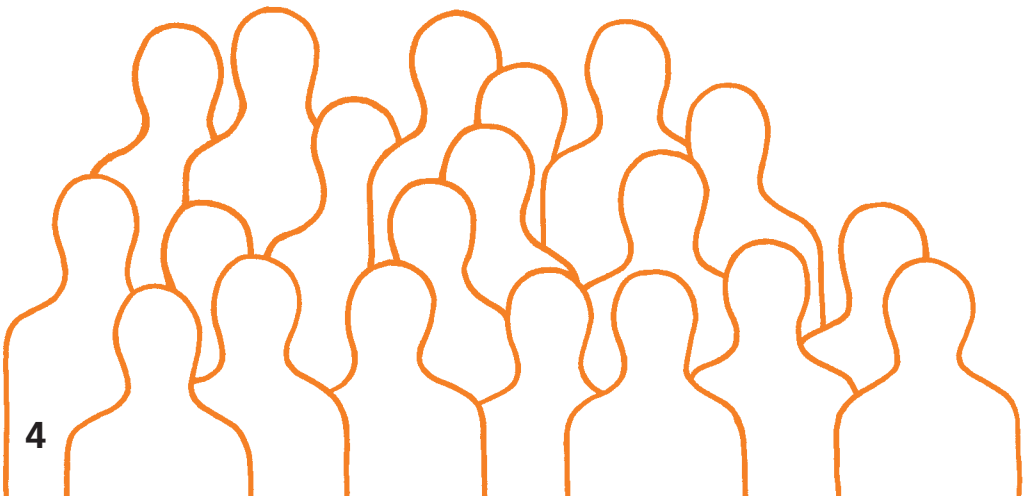


5 Pa ddewisiadau sydd gennyf i?

Mae gwahanol opsiynau ar gael er mwyn talu eich dyledion credyd, yn ddibynnol ar eich amgylchiadau. Gall cynghorydd ariannol profiadol fynd drwy'r gwahanol opsiynau gyda chi i helpu i wneud y dewis iawn. Gweler y manylion cyswllt defnyddiol ar dudalen 7 am fanylion lle gallwch gael cyngor annibynnol rhad ac am ddim am ddyledion.

Os nad oes gennych ddim arian ar ôl i wneud dim taliadau, ceisiwch gyngor - efallai bod budd-daliadau neu help o fath arall ar gael i chi.

Os oes gennych arian ar ôl i'w dalu tuag at eich dyledion, un opsiwn yw i chi gynnig ad-daliadau i'ch credydwyr.



6 Ystyriwch ba gynigion i'w gwneud

Unwaith y byddwch yn gwybod faint o arian sydd gennych ar ôl i'w dalu tuag at eich dyledion, gallwch gyfrifo faint i'w gynnig i bob un o'ch credydwyr.

I sicrhau eich bod yn trin eich holl gredydwyr yn gyfartal ac yn deg, cynigiwch i bob credydwr gyfran o'r arian sydd gennych ar ôl yn unol â faint sy'n ddyledus (gelwir y rhain yn gynigion pro rata).

Er enghraifft:

Mae arnoch £1,000 ar gerdyn credyd, £350 i gatalog a £150 i gerdyn siop – mae cyfanswm y ddyled gredyd yn **£1,500**. Mae gennych £10 bob mis i'w dalu tuag at eich dyledion credyd.

Cynigiwch i'r cerdyn credyd: $£1,000 \times £10 \div £1,500 = £6.67$ bob mis

Cynigiwch i'r catalog: $£350 \times £10 \div £1,500 = £2.33$ bob mis

Cynigiwch i'r cerdyn siop: $£150 \times £10 \div £1,500 = £1$ bob mis

Ysgrifennwch at bob un o'ch credydwyr gyda'ch cynnig ynghyd â chopi o'ch cyllideb. Tra rydych yn aros am ateb, dechreuwch dalu'r hyn yr ydych wedi ei gynnig.

Os nad oes gennych ddim arian ar ôl yn eich cyllideb, gofynnwch am gyngor am beth i'w wneud.

7 Beth os bydd credydwr yn gwrthod fy nghynnig?

Peidiwch â digalonni. Daliwch i dalu'r hyn yr ydych wedi cynnig ei dalu. Mae llawer y gallwch ei wneud o hyd i ddarbwyllo eich credydwr i dderbyn eich cynnig. Mae gan y Llinell Ddyledion Genedlaethol lythyron enghreifftiol y gallwch eu cael drwy ffonio 0808 808 4000 neu ymweld â www.nationaldebtline.co.uk

8 Beth sy'n digwydd nesaf?

Sicrhewch eich bod yn glynu wrth y cynllun talu y cytunwyd arno. Os bydd eich amgylchiadau'n newid, cysylltwch â'ch credydwr i esbonio neu newid eich cytundeb. Ar ôl amser, mae'n bosib y bydd ar eich credydwr eisiau edrych ar y sefyllfa unwaith eto. Peidiwch â phoeni, yr oll mae angen i chi ei wneud yw cyfrifo eich cynnig unwaith eto a'i anfon atynt.

Os nad yw eich sefyllfa wedi newid, dylent adael i chi lynu wrth eich cytundeb.

Os cewch unrhyw bapurau llys, sicrhewch eich bod yn ymateb o fewn yr amseroedd a nodir a gofynnwch am gyngor.

9 Gofynnwch am gyngor

Os oes arnoch angen help neu gyngor pellach, ymwelwch â'ch CAB leol i dddod o hyd i'ch CAB agosaf ac i gael rhagor o wybodaeth, gan gynnwys dalenni ffeithiau, llythyrau enghreifftiol a dalenni cyllideb ymwelwch â www.adviceguide.org.uk

10 Manylion cyswllt defnyddiol (Holwch beth yw'r cyfraddau galw cyn deialu)

Linell Ddyledion i Fusnesau www.bdl.org.uk

cyngor ar ddyledion i fusnesau bach. Llinell gymorth: ☎ 0800 197 6026

Cyngor Cyfreithiol Cymunedol www.communitylegaladvice.org.uk

gwybodaeth am ddyledion, arian a threth, chwilio am gynghorydd
Llinell gymorth: ☎ 0845 345 4345

Gwasanaeth Cwnsela Credyd Defnyddwyr www.cccs.co.uk

cyngor ar wneud cyllideb, cwnsela am ddyledion ar-lein
Llinell gymorth: ☎ 0800 138 1111

Consumer direct www.consumerdirect.gov.uk

gwybodaeth ar leihau eich biliau tanwydd
Llinell gymorth: ☎ 0845 404 0506

Direct Gov www.direct.gov.uk gwybodaeth am reoli arian a dyledion

Awdurdod Gwasanaethau Ariannol

www.moneymadeclear.fsa.gov.uk

cyfryngau rhyngweithiol ar gyfer gwneud cyllideb a benthyca,
gwybodaeth a thafleuni.

Linell Ddyledion Genedlaethol www.nationaldebtline.co.uk

pecyn gwybodaeth am ddyledion, llythyron enghreifftiol, dalenni ffeithiau
Llinell gyngor annibynnol, rad ac am ddim am ddyledion: ☎ 0808 808 4000

Payplan www.payplan.com

cyfrifwr dyledion, atebion ar gyfer dyledion, gwneud cyllideb
Llinell gymorth: ☎ 0800 716 239

Shelter www.shelter.org.uk

cyngor ar dai gan gynnwys morgeisi ac ôl-ddyledion rhent,
adfeddiannu, troi allan, achos llys
Llinell gymorth: ☎ 0808 800 4444 (Lloegr), ☎ 0845 075 5005 (Cymru)

TaxAid www.taxaid.org.uk

help gyda phroblemau treth
Llinell gymorth: ☎ 0845 120 3779

Turn 2 Us www.turn2us.org.uk

cyfrifydd budd-daliadau a manylion elusennau sy'n rhoi grantiau
Llinell gymorth: ☎ 0808 802 2000

Ein hegwyddorion

Mae'r gwasanaeth Cyngor ar Bopeth yn darparu cyngor rhad ac am ddim, annibynnol, diduedd i bawb am ei hawliau a'i gyfrifoldebau. Rydym yn gwerthfawrogi amrywiaeth, yn hyrwyddo cydraddoldeb ac yn herio gwahaniaethu.

Ein nodau

- Darparu'r cyngor y mae ar bobl ei angen ar gyfer y problemau y maent yn eu hwynebu
- Gwella'r polisiau a'r arferion sy'n effeithio ar fywydau pobl.

Cynhyrchwyd gan Citizens Advice

Myddelton House
115–123 Pentonville Road
London N1 9LZ

Ffôn: 020 7833 2181

www.adviceguide.org.uk

www.citizensadvice.org.uk

Mehefin 2009

Mae Cyngor ar Bopeth yn enw gweithredol i Gymdeithas Genedlaethol Cyngor ar Bopeth.
Rhif cofrestru elusen 279057