

Helpu eich hun... os cewch eich diswyddo

Os cawsoch eich diswyddo, bydd y daflen hon yn eich helpu i ddysgu am eich hawliau, pa fudd-daliadau y mae gennych yr hawl iddynt, ac o ble y cewch ragor o help a gwybodaeth.



Bydd y daflen hon yn eich helpu os cawsoch eich diswyddo'n ddiweddar a'ch bod eisiau gwybod beth yw eich hawliau a pha fudd-daliadau a gewch wrth i chi edrych am waith.

Os nad ydych yn chwilio am waith, er enghraifft, oherwydd gwaeledd neu anabledd neu'ch bod wedi cyrraedd oedran ymddeol, mae'n bosib bod budd-daliadau eraill y gallwch eu hawlio. Gall eich Canolfan Cyngor ar Bopeth (CAB) roi cyngor pellach i chi neu gweler www.adviceguide.org.uk.

1 Gwybod eich hawliau cyfreithiol

Os ydych yn cael eich diswyddo, mae gennych hawliau cyfreithiol.

Er enghraifft:

- rhaid i chi beidio â chael eich dewis yn annheg i gael eich diswyddo
- rhaid i'ch cyflogwr ymgynghori â chi cyn penderfynu eich diswyddo
- rhaid i'ch cyflogwr ddilyn y drefn gywir a rhoi rhybudd priodol i chi
- dylech gael cynnig unrhyw waith amgen addas a chael amser i ffwrdd i chwilio am swydd newydd.

Os teimlwch i chi gael eich trin yn annheg, ceisiwch gyngor. Peidiwch ag oedi oherwydd bod cyfyngiadau amser caeth iawn i rai camau gweithredu.

Os ydych yn aelod o undeb, gall eich cynrychiolydd undeb helpu. Neu, gallwch ffonio'r gwasanaeth Cynghori, Cymodi a Chyflafareddu (ACAS) ar

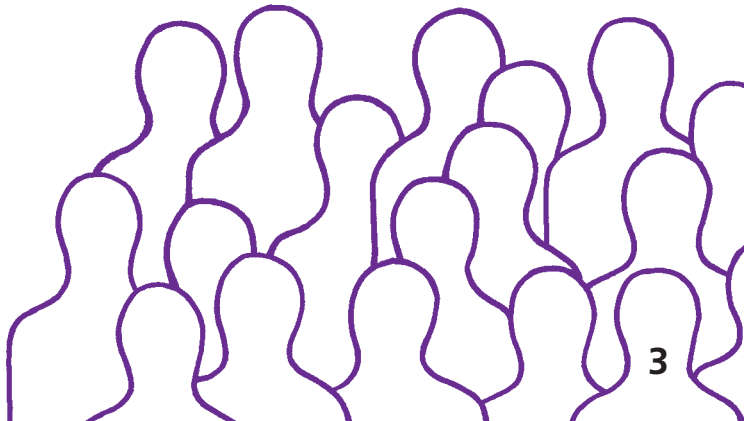
☎ 0845 747 4747.

2 Beth y dylai fy nghyflogwr dalu i mi?

Os ydych wedi gweithio i'ch cyflogwr am o leiaf ddwy flynedd, yn gyfreithiol cewch fel arfer dâl dileu swydd – gelwir hwn yn dâl dileu swyddi statudol. Mae'r swm yn dibynnu ar eich oedran, eich incwm wythnosol gros ac am faint y buoch yn gweithio i'ch cyflogwr. Mae'n bosib y gall eich contract cyflogaeth dalu rhagor i chi.

Os yw eich cyflogwr yn gwrthod talu neu os na all dalu, ceisiwch gyngor oddi wrth eich canolfan CAB leol.

Dylech gael eich cyflog arferol hyd at ddiwedd eich cyfnod o rybudd. Os yw eich cyflogwr am i chi fynd ynghynt, mae'n bosib y bydd yn rhaid iddo o hyd dalu i chi yn lle rhoi rhybudd. Gelwir hyn yn dâl yn lle rhybudd. Darllenwch eich contract cyflogaeth a cheisio cyngor os nad ydych yn sicr.



3 Pa fudd-daliadau y caf eu hawlio?

Y prif fudd-daliadau a gewch os ydych yn chwilio am waith yw:

- lwfans ceisio gwaith (JSA)
- budd-dal tai i'ch helpu i dalu'ch rhent
- budd-dal treth gyngor i'ch helpu i dalu'ch treth gyngor.

Os oeddech yn cael credyd treth gwaith pan oeddech yn gweithio, sicrhewch eich bod yn dweud wrth Gyllid a Thollau EM (HMRC) eich bod wedi'ch diswyddo. Os na wnewch, mae'n bosib y bydd yn rhaid i chi ad-dalu unrhyw ordaliad.

Os oes gennych blant, gallech gael mwy o gredyd treth plant, yn awr bod eich incwm wedi gostwng.

4 A allaf hawlio budd-daliadau os rwyf yn cael tâl diswyddo?

Ceir dau fath o fudd-daliadau. Mae budd-daliadau prawf modd yn dibynnu ar eich incwm a'ch cynilion. Mae budd-daliadau ar sail cyfraniadau'n dibynnu ar eich cyfraniadau yswiriant gwladol.

Bydd eich tâl diswyddo yn cyfrif fel cynilion (cyfalaf). Os yw eich cynilion dros £16,000, ni chewch fudd-daliadau prawf modd fel JSA seiliedig ar incwm na budd-dal treth gyngor a thai, ond mae'n bosib y gallech hawlio JSA seiliedig ar gyfraniadau.

Bydd cynilion o rhwng £6,000 a £16,000 yn gostwng faint o fudd-dal a gewch.

Gallwch gael eich trin fel bod gennych gynilion o hyd os ydych yn eu gwario'n fwriadol er mwyn cael budd-daliadau – ceisiwch gyngor os bydd hyn yn digwydd i chi.

5 Lwfans ceisio gwaith

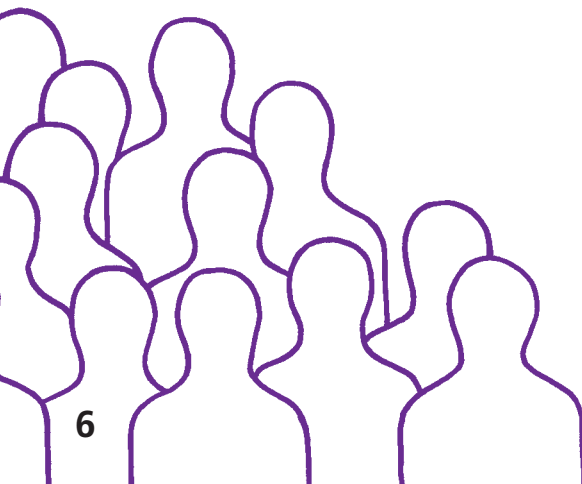
Gallwch gael lwfans ceisio gwaith (JSA) os yw'r cyfan o'r canlynol yn berthnasol:

- Rydych yn 18 oed neu drosodd ond o dan oedran pensiwn. Gall rhai unigolion 16 a 17 oed hawlio – ceisiwch gyngor.
- Rydych yn gweithio llai nag 16 awr.
- Mae eich partner (os oes gennych un) yn gweithio llai na 24 awr. Mae'n bosib y bydd yn rhaid i gyplau heb blant dibynnol wneud hawliad ar y cyd.
- Rydych yn abl i weithio, ar gael i weithio ac yn chwilio am waith.

Ar gyfer JSA seiliedig ar incwm, rhaid i'ch incwm a'ch cynilion hefyd fod yn ddigon isel.

Ar gyfer JSA seiliedig ar gyfraniadau, rhaid i chi fod wedi talu digon o gyfraniadau yswiriant gwladol a rhaid i unrhyw enillion rhan-amser neu daliadau pensiwn a gewch fod yn ddigon isel.

Hyd yn oed os ydych yn meddwl na thelir dim JSA i chi, mae'n bosib ei bod yn werth hawlio oherwydd y cewch gredydau yswiriant gwladol a fydd yn gwarchod eich hawliadau i bethau fel pensiwn ymddeol y wladwriaeth. Ceisiwch gyngor os ydych yn ansicr beth i'w wneud.



6 Sut rwyf i'n hawlio JSA?

Peidiwch ag oedi cyn gwneud hawliad. Ffoniwch ☎ 0800 012 1888 neu hawlio ar-lein yn www.direct.gov.uk.

Bydd arnoch angen y manylion canlynol ar eich cyfer chi a'ch partner:

- rhifau yswiriant gwladol
- cyflogaeth bresennol neu fwyaf diweddar
- rhent neu forgais
- incwm a chynilion.

Bydd y Ganolfan Byd Gwaith yn cyfrifo pa fath o JSA a gewch oddi wrth y manylion a roddwch iddynt. Rhoddir apwyntiad i chi yn swyddfa eich Canolfan Byd Gwaith leol fel y gallwch roi prawf o'r uchod. Bydd yn rhaid i chi lunio Cytundeb Ceisio Gwaith. Mae hwn yn amlinellu'r camau y byddwch yn eu cymryd bob wythnos i chwilio am waith.

Yn gyffredinol, os rhoddwch gyfyngiadau ar yr hyn a wnewch, rydych yn peryglu peidio â chael eich ystyried yn rhywun sydd ar gael i weithio. Ond mae'n bosib y gallwch gyfyngu eich chwiliad am swydd i waith a chyflog tebyg am gyfnod o amser.

Fel arfer, disgwylir i chi fynd i'ch swyddfa Canolfan Byd Gwaith leol i gofrestru bob dwy wythnos a mynychu adolygiadau chwilio am swydd mwy trylwyr yn rheolaidd. Os na chymerwch y camau y mae'r Ganolfan Byd Gwaith yn eu hargymell, gall eich budd-dal gael ei gwtogi neu'i atal (sancsiynu). Ceisiwch gyngor os bydd hyn yn digwydd i chi.

7 Help gyda chostau tai

Pan fyddwch yn hawlio JSA, gofynnir i chi am fanylion eich rhent neu'ch morgais.

Bydd y Ganolfan Byd Gwaith yn archwilio i weld a allwch gael JSA sy'n seiliedig ar incwm i helpu gyda chostau tai, er enghraifft, taliadau llog morgais. Ni allwch gael help am y 13 wythnos cyntaf oni bai eich bod yn 60 neu drosodd.

Os ydych yn cael anhawster i dalu eich morgais, ceisiwch gyngor.

Sicrhewch nad ydych yn talu gormod o dreth gyngor. Mae'n bosib y cewch ddisgownt os ydych, er enghraifft, yn byw ar eich pen eich hun. Gall eich cyngor lleol eich cyngori ymhellach.

Eich cyngor lleol sy'n delio â budd-dal treth gyngor a thai. Pan fyddwch yn hawlio JSA, mae hwn fel arfer yn cynnwys hawliad am fudd-dal treth gyngor a thai felly ni ddylech orfod gwneud hawliad ar wahân. Mae'n bosib na fydd y swm a gewch yn talu'ch rhent na'ch treth gyngor i gyd. Mewn amgylchiadau eithriadol, mae'n bosib y gallech gael arian ychwanegol, o'r enw taliad tai dewisol.

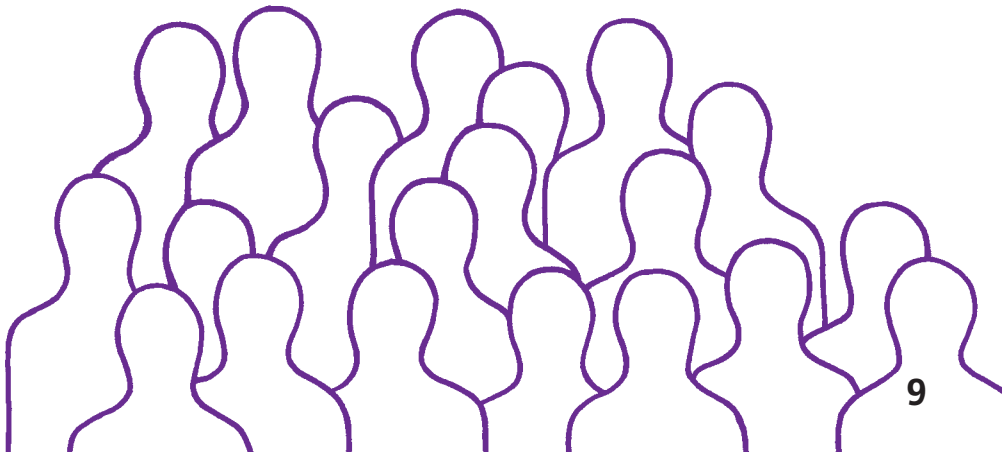
8 Help o fath arall

Mae cael budd-dal prawf modd fel JSA seiliedig ar incwm yn golygu y cewch hefyd o bosib:

- help gyda chostau iechyd megis presgripsiynau am ddim
- help gyda chostau addysg megis cinio ysgol am ddim, grant dillad ysgol a lwfans cynhaliaeth addysg i bobl ifanc sy'n aros yn yr ysgol ar ôl 16
- grantiau neu fenthyciadau oddi wrth y Gronfa Gymdeithasol i helpu gyda threuliau unwaith-ac-am-byth. Mae'r rhain yn cynnwys grantiau mamolaeth ac angladdau
- help gyda chostau cyfreithiol
- help gyda chostau chwilio am waith, er enghraifft, teithio am bris is – holwch yn eich Canolfan Byd Gwaith leol.

Os ydych yn cael JSA seiliedig ar gyfraniadau, mae'n bosib y cewch help o hyd gyda rhai o'r rhain ar sail incwm isel.

Yn y manylion cyswllt defnyddiol ar dudalen 7 cewch fanylion pwysu i gysylltu â nhw i gael rhagor o wybodaeth.



9 Ceisiwch gyngor

Os oes arnoch angen help neu gyngor pellach, ymwelwch â'ch canolfan Cyngor ar Bopeth (CAB) leol. I ddod o hyd i'ch CAB agosaf ac i gael rhagor o wybodaeth, gan gynnwys dalenni ffeithiau, ymwelwch â www.adviceguide.org.uk

10 Manylion cyswllt defnyddiol (Holwch beth yw'r cyfraddau galw cyn deialu)

ACAS www.acas.org.uk

cyngor am ddim, cyfrinachol, diduedd am bob mater hawliau cyflogaeth
Linell gymorth: ☎ 0845 747 4747

Cyngor Cyfreithiol Cymunedol www.communitylegaladvice.org.uk
help cyfreithiol am ddim, chwilio am gynghorydd, cyfrifydd cymorth cyfreithiol
Linell gymorth: ☎ 0845 345 4345

Directgov www.direct.gov.uk
cynghorydd budd-daliadau ar-lein, sut i hawlio budd-daliadau, cyfrifydd
tâl diswyddo

Awdurdod Gwasanaethau Ariannol www.moneymadeclear.fsa.gov.uk
gwybodaeth ac arweiniad ar faterion ariannol a gwasanaethau ariannol
Linell gymorth: ☎ 0300 500 5000

Cyllid a Thollau EM www.hmrc.gov.uk
treth incwm, yswiriant gwladol, credydau treth
Linell gymorth credydau treth: ☎ 0845 302 1489

Canolfan Byd Gwaith www.jobcentreplus.gov.uk
budd-daliadau i bobl mewn oedran gweithio
Linell hawlio budd-daliadau: ☎ 0800 055 6688
Linell Iaith Gymraeg: ☎ 0800 012 1888
Am daliadau'r Gronfa Gymdeithasol, cysylltwch â'ch swyddfa Canolfan Byd Gwaith leol.

Llinell Ddyledion Genedlaethol www.nationaldebtline.co.uk

llinell gyngor annibynnol ar ddyledion, am ddim: ☎ 0808 808 4000

Shelter www.shelter.org.uk

Cyngor tai gan gynnwys ôl-ddyledion rhent a morgeisi, adfeddiannu, troi allan, achos llys. Llinell gymorth: ☎ 0808 800 4444 (Lloegr a'r Alban), ☎ 0845 075 5005 (Cymru)

I wybod rhagor am:

Lwfans Cynhaliath Addysg www.direct.gov.uk/moneytolearn

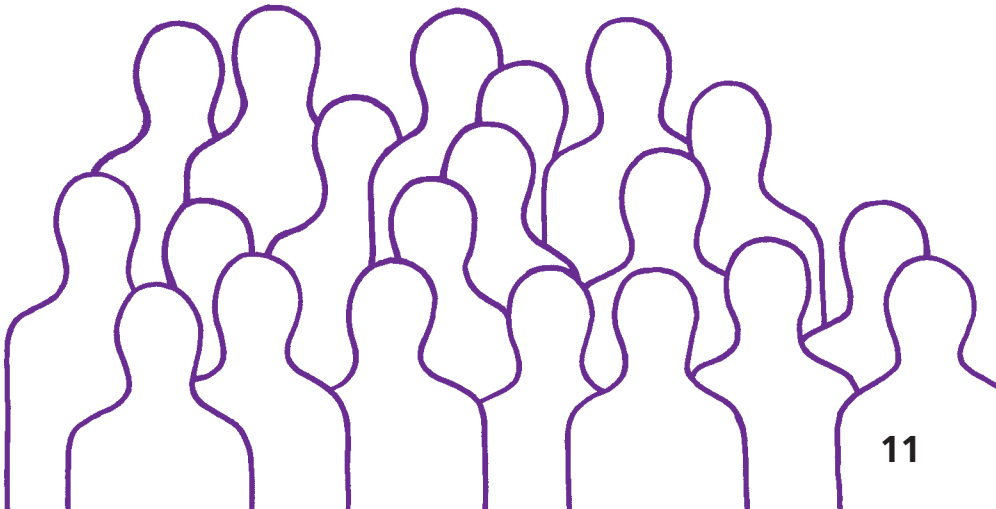
Llinell gymorth cefnogi dysgwyr: ☎ 0800 121 8989 (Lloegr), ☎ 0845 602 8845 (Cymru), ☎ 0808 100 9000 (yr Alban)

Help gyda chostau iechyd

Llinell gyngor costau iechyd: ☎ 0845 850 1166

Holwch eich cyngor lleol am y dreth gyngor, budd-dal tai a'r dreth gyngor, cinio ysgol am ddim, grantiau dillad ysgol. Gallwch ddod o hyd i'ch cyngor lleol yn

www.direct.gov.uk



Ein hegwyddorion

Mae'r gwasanaeth Cyngor ar Bopeth yn darparu cyngor annibynnol, cyfrinachol a diduedd i bawb ynghylch eu hawliau a'u cyfrifoldebau, a hynny'n rhad ac am ddim.

Rydym yn gwerthfawrogi amrywiaeth, yn hyrwyddo cydraddoldeb ac yn herio gwahaniaethu.

Ein nodau

- Rhoi'r cyngor angenrheidiol i bobl ar gyfer y problemau y maent yn eu hwynebu.
- Gwella'r polisiau a'r arferion sy'n effeithio ar fywydau pobl.

Cyhoeddwyd gan Citizens Advice

Myddelton House
115–123 Pentonville Road
London N1 9LZ

Ffôn: 020 7833 2181

www.adviceguide.org.uk

www.citizensadvice.org.uk

Ionawr 2010

Cyngor ar Bopeth yw enw gweithredol Cymdeithas Genedlaethol y Canolfannau Cyngor ar Bopeth.
Rhif cofrestru'r elusen 279057